

Cortex-M3 Mini

사용자 설명서

:: 설명서 이력

Rev.	변경일	수정된 내용
1.0	12/05/07	처음 작성됨
2.0	22/05/03	수정됨

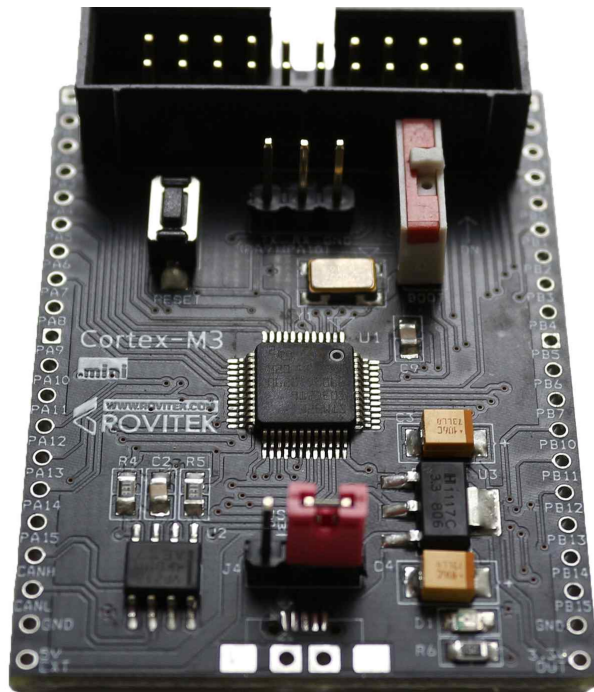


제품 사용시 유의 사항

제품을 사용하기 전에 본 설명서를 충분히 숙지하여 주시고, 사용에 항상 주의를 기울여 안전하고 올바른 사용법으로 취급하여 주시길 바랍니다.

1. 정격 전압 및 정격 전류 범위 내에서 사용하여 주시기 바랍니다. 파손 또는 고장, 화재의 위험이 있습니다.
2. 정전기 또는 외부의 전기 충격에 민감하니 사용시 주의를 바랍니다. 제품을 사용하기 전에 반드시 접지된 금속 등에 손을 접촉하여 몸에 대전되어 있는 정전기를 방전해 주십시오. 고장 또는 오동작의 원인이 되기도 합니다
3. 제공되는 기능 또는 목적 이외의 용도로 사용시에는 파손 또는 고장의 우려가 있으며, 유상 또는 무상 수리가 불가합니다.
4. 제품 개봉 후 본 설명서의 사용 절차를 따라 주시길 바랍니다.
5. 제품의 착탈 전, 제품의 배선 등의 작업시 반드시 전원을 차단하십시오. 그렇지 않을 경우 제품 손상 또는 고장의 우려가 있습니다.
6. 전원 인가 후 동작 중에는 도전 부분(금속으로 노출된 부분)을 직접 손으로 만지지 마십시오. 제품 손상 또는 오동작의 원인이 되며, 감전의 우려가 있습니다.
7. 기구 등에 장착시 제품의 단자, 도전 부분, 부품 소자가 볼트, 너트 등과 간섭이 없도록 작업해 주시기 바랍니다.
8. 동작 중 제품에 오물, 이물질이 묻지 않도록 주의하십시오. 오염시 전용 세척액으로 즉시 닦아주세요. 장기간 방치시 화재, 고장, 오동작의 원인이 됩니다.
9. 도구나 손 등으로 조작시 과도한 힘을 가하지 마시길 바랍니다.
10. 제품을 분해 또는 개조하지 마시기 바랍니다. 화재나 파손의 우려가 있으며, 유무상의 지원을 받을 수 없습니다.

Cortex-M3 Mini



1. 개요
2. 제원
3. 치수
4. 핀아웃
5. 회로도

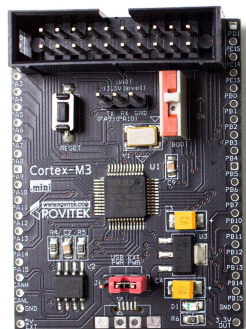
1. 개요

Cortex-M3 mini는 STMicroelectronics의 ARM Cortex-M3 core 기반의 프로토타입 플랫폼을 위한 평가보드이다. Cortex-M3 mini는 STMicroelectronics의 STM32F 시리즈 중 STM32F103C8T6를 채택하고 있으며, 비교적 저용량의 메모리임에도 STM32F103시리즈의 거의 모든 기능을 이용할 수 있도록 구성하였다.

USART를 통해 Flash memory에 읽고 쓸 수 있도록 설계되었으며, 부트 선택 스위치를 통해 다운로드 / 실행을 선택할 수 있고, 작은 외형에도 불구하고 디버그를 위한 표준 J-Tag가 채용되었다. 2.54mm PIN Header를 붙여 브레드보드에 바로 장착할 수 있어 다양한 Application에 쉽고 빠르게 적용할 수 있다.

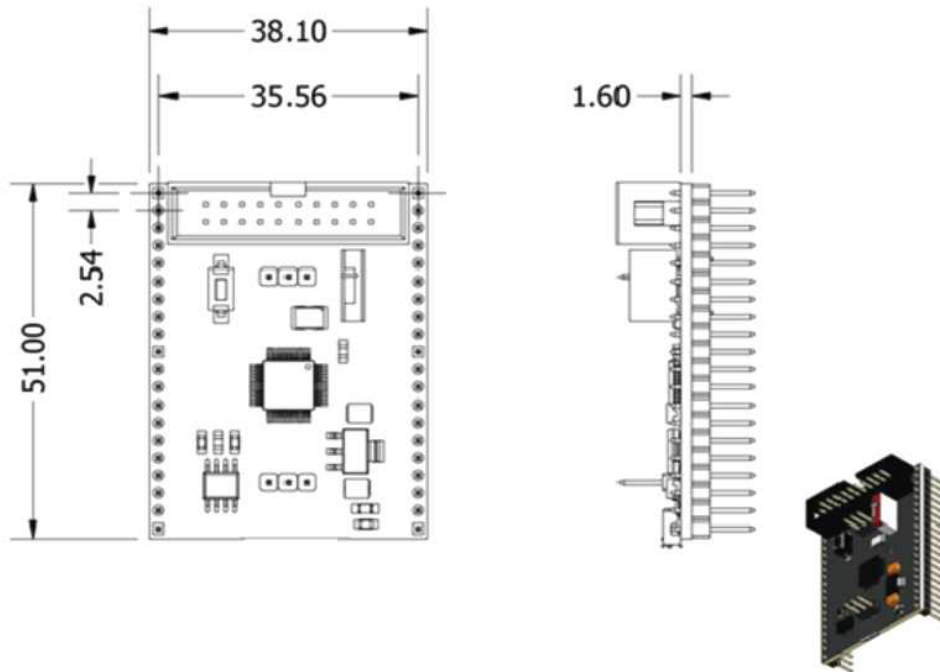
2. 제원

- ARM 32-bit Cortex-M3 STM32F103C8T6 채용
- 다양한 I/O(12-bit ADC, CAN 2.0 , I2C, USART, SPI 등)
- CAN Transceivers 실장, J-Tag 지원
- 1열 Pin-Header(2.54mm) 설계로 브레드보드에 바로 사용
- USART를 통해 Flash Memory에 읽고 쓸 수 있도록 설계
- Boot 모드와 Run 모드를 설정할 수 있는 선택 스위치

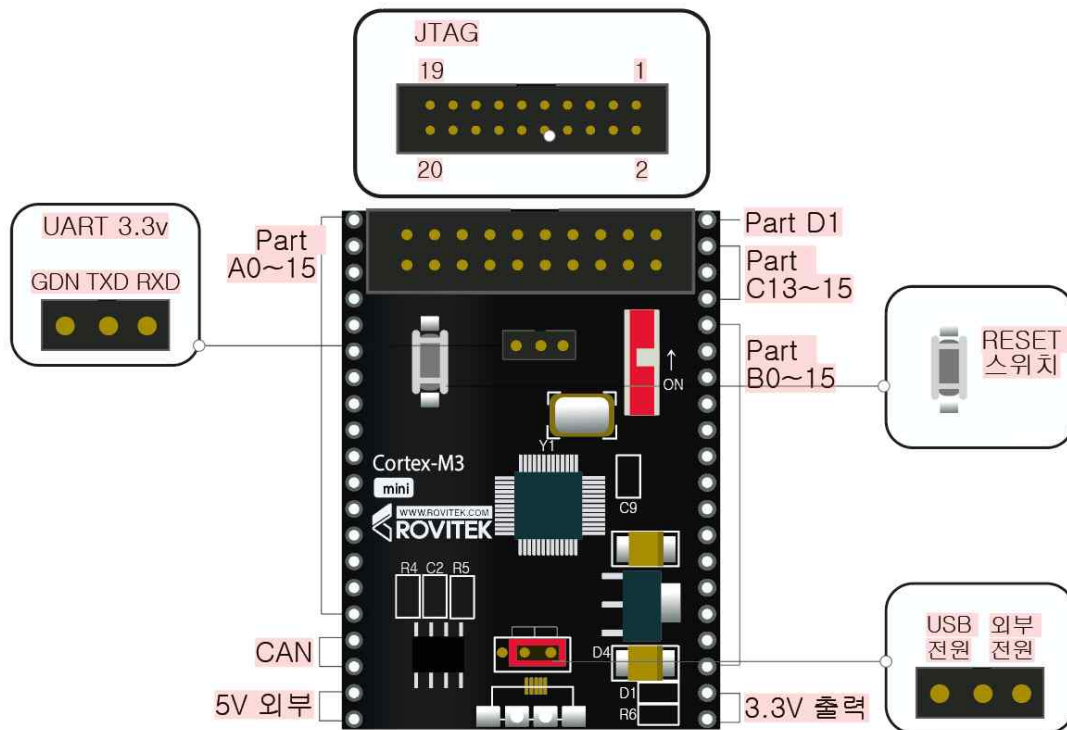


< 제품구성 : Cortex-M3 mini 1개, 20x1 핀헤더 2개>

3. 치수(mm)



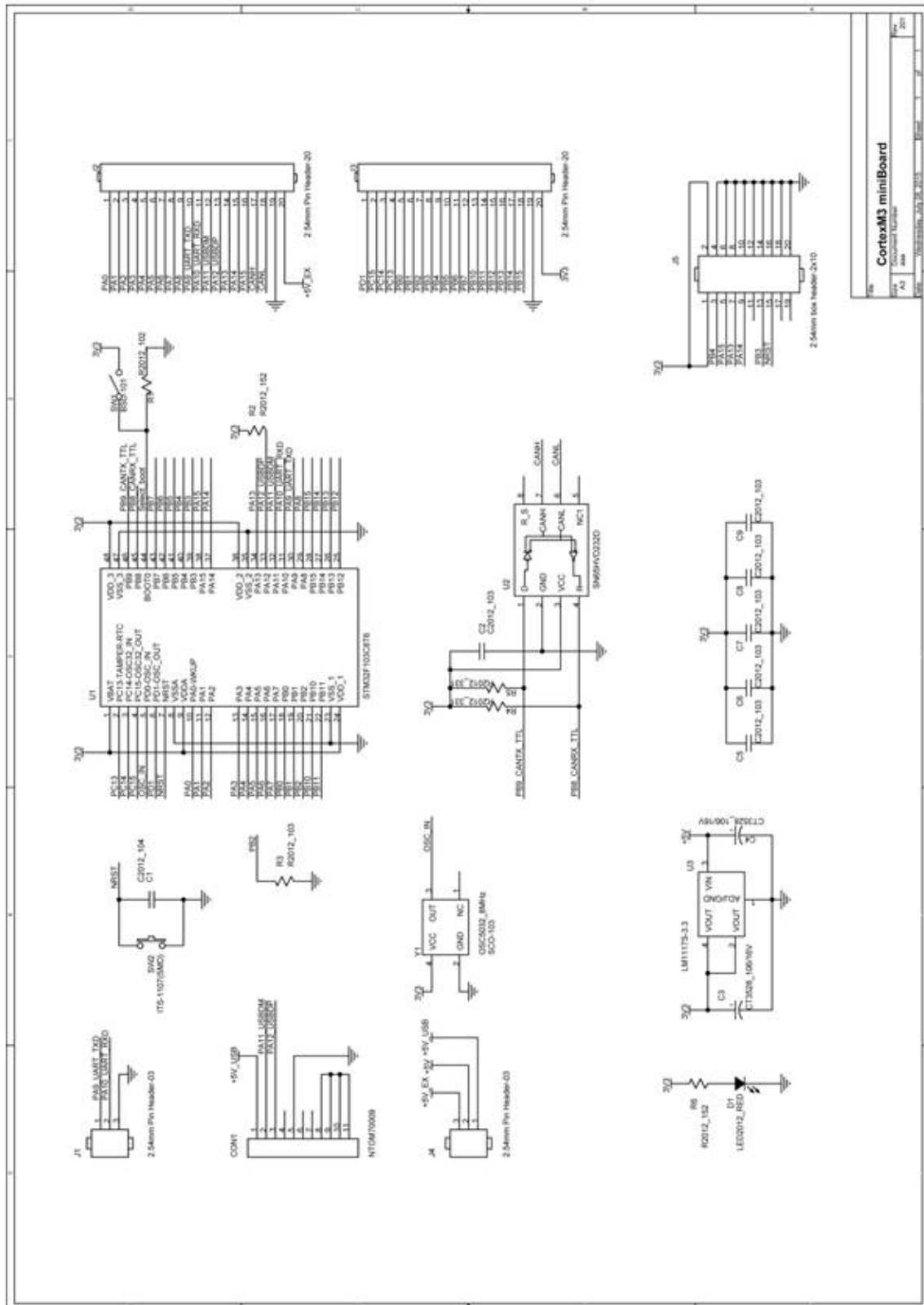
4. 핀아웃



- J-TAG(디버깅) 프로그램 다운로드시
: 다운로드후 Reset 스위치로 리셋하면 프로그램 동작
- UART 프로그램 다운로드시
: Mode 스위치 BOOT 상태에서 Reset하여 다운로드 후 Mode 스위치 ON 상태로
복귀하고 다시 Reset 스위치로 리셋되면 프로그램 동작

!! UART로 프로그램 다운로드시 3.3V TTL Level 컨버터 필요 !!
로비텍 블로그(<http://blog.rovitek.com>) 참조

5. 회로도



※ 제품의 제한 보증

정상적으로 사용 중 고장이 발생한 경우 구입 일을 기준으로 1년간 무상 교환을 원칙으로 합니다. 단, 제품에 관리 코드가 없기 때문에 구입 일을 증명할 수 있는 영수증(또는 그에 준하는)이 반드시 필요합니다. 제한 보증은 구입한 제품에 한하며, 그에 따르는 제반 비용(공임, 배상, 경비 등)에 대해서는 보상하지 않습니다.

:: 유상 처리 기준

1. 취급 부주의, 잘못된 사용에 따른 고장.
2. 제품의 임의 변경, 개조, 인정되지 않는 수리에 따른 고장.
3. 구입 일로부터 1년을 초과했거나 적격 증빙(영수증 등)이 없는 경우.
(주의) 확인되지 않는 판매처의 영수증은 인정되지 않습니다.
4. 천재지변(또는 그에 준하는)의 불가항력적인 고장.

:: 배송 비용 부담

1. 구입 후 14일 이내 초기 불량 시 판매처에서 왕복 배송 부담(단, 이 기준은 로비텍에서 구입한 경우에 한함. 그 외는 해당 구입처 규정을 따름).
2. 무상 보증 기간 이내 시 판매처 / 구매자 각각 선불배송.
3. 1, 2항을 제외한 경우 배송에 따른 모든 비용은 구매자 부담.

※ 문의처

로비텍(ROVITEK)

(전화) 053-853-1580 (팩스) 0507-804-5457 (메일) hi@rovitek.com

제품에 대한 법적 권리, 책임, 소유권은 로비텍(ROVITEK)에 있습니다.`