

SFDL-SDK Series

취급설명서

DRW190964AC

Autonics

(주)오토닉스 제품을 구입해 주셔서 감사합니다.

반드시 사용 전 취급설명서 및 매뉴얼을 완전히 읽고 이해하여 제품을 사용하십시오.

반드시 사용 전 안전을 위한 주의 사항을 완전히 읽고 지키십시오.

반드시 취급설명서, 매뉴얼, 오토닉스 웹 사이트 등의 주의 사항을 지키십시오.

본 문서를 쉽게 찾아볼 수 있는 장소에 보관하십시오.

본 문서에 기재된 제품의 외형 및 규격 등은 성능 개선을 위하여 또는 자료 개선을 위하여 예고없이 변경될 수 있으며, 일부 모델은 단종될 수 있습니다.

최신 정보는 오토닉스 웹 사이트에서 확인할 수 있습니다.

안전을 위한 주의 사항

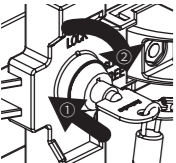
- ‘안전을 위한 주의사항’은 제품을 안전하고 올바르게 사용하여 사고나 위험을 미리 막기 위한 것이므로 반드시 지키십시오.
- ⚠는 특정조건 하에서 위험이 발생할 우려가 있으므로 주의하라는 기호입니다.

⚠ 경고 지시사항을 위반하였을 때, 심각한 상해나 사망이 발생할 가능성이 있는 경우

- 인명이나 재산상에 영향이 큰 기기(예: 원자력 제어 장치, 의료기기, 선박, 차량, 철도, 항공기, 연소장치, 안전장치, 방범/방재장치 등)에 사용할 경우에는 반드시 2중으로 안전장치를 부착한 후 사용하십시오.
인사사고, 재산상의 손실 및 화재 위험이 있습니다.
- 가연성/폭발성/부식성/독성 가스, 다습, 직사광선, 복사열, 진동, 충격, 염분, 수분, 증기 및 먼지가 있는 환경에서 사용하지 마십시오.
폭발 및 화재 위험이 있습니다.
- 임의로 제품을 분해, 개조, 수리하지 마십시오.
안전 기능이 상실되어 인사사고 위험이 있습니다.
- 스위치와 슬라이드 키 유닛의 설치 상태, 정상 작동 여부, 파손, 변형 및 조작 여부를 정기적으로 점검하십시오.
제품 오동작으로 인해 안전 기능이 정상적으로 동작하지 않아 인사사고 위험이 있습니다.
- 락 아웃 키를 손목에 걸어 보관할 경우, 스프링 스트랩이 장비에 말려 들어가지 않도록 주의하십시오.
인사사고 발생 위험이 있습니다.
- 슬라이드 핸들을 조작할 때에는 손이 끼지 않도록 주의하십시오.
부상 위험이 있습니다.

⚠ 주의 지시사항을 위반하였을 때, 경미한 상해나 제품 손상이 발생할 가능성이 있는 경우

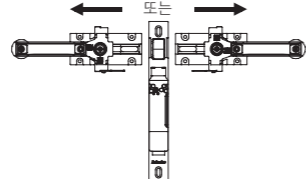
- 정격/성능 범위 내에서 사용하십시오.
화재 및 제품 고장 위험이 있습니다.
- 청소 시 마른 수건으로 닦으시고, 물, 유기용제를 사용하지 마십시오.
화재 위험이 있습니다.
- 본 제품은 20kg 이하의 경량 도어에 설치하여 사용하십시오.
제품 파손의 위험이 있습니다.
- 본 제품을 떨어뜨리거나 충격을 가하지 마십시오.
제품 파손 및 오동작 위험이 있습니다.
- 볼트 슬라이드를 빼고 도어를 닫지 마십시오.
제품 파손의 위험이 있습니다.
- 스위치 및 케이블에 과도한 힘을 가하지 마십시오.
제품 파손 및 제품 고장의 위험이 있습니다.
- 슬라이드 방향으로 과도한 힘을 가하지 마십시오.
제품 파손 및 제품 고장의 위험이 있습니다.
- 락 아웃 키를 조작할 때에는 1 N·m 이상의 힘을 가하지 마십시오. 파손 방지를 위해 동봉 된 사용 주의 경고 라벨을 제품 근처에 부착하십시오.
제품 고장의 위험이 있습니다.
- 락 아웃 키는 제품 방향으로 살짝 누른 다음 회전시켜 조작하십시오.
제품 파손 및 오동작 위험이 있습니다.



- 문이 잠겨 있는 상태 또는 락 아웃 키를 뺀 상태에서 무리하게 슬라이드 핸들을 움직이지 마십시오.
제품 파손 및 고장의 위험이 있습니다.
- 슬라이드 키 유닛 설치 시, 슬라이드 키 유닛에 부착된 조작 키 이외의 다른 조작 키로 스위치를 조작하지 마십시오.
안전 기능이 상실되어 인사사고 위험이 있습니다.
- 캠록과 일치하는 번호의 락 아웃 키만 사용하십시오.
제품 고장의 위험이 있습니다.

취급 시 주의 사항

- 취급 시 주의사항에 명기된 사항을 지키십시오. 그렇지 않을 경우, 예기치 못한 사고가 일어날 수 있습니다.
- 본 제품은 오토닉스 세이프티 도어락 스위치 SFDL Series 전용입니다.
다른 제조사의 도어락 스위치와 조합해서 사용하지 마십시오.
- 도어를 열 때는 락 아웃 키를 'SLIDE LOCK' 방향으로 돌려 분리하고, 락 아웃 키 보관에 유의하십시오. 다른 사람이 슬라이드 키 유닛을 조작할 수 없도록 하십시오.
- 슬라이드 키 유닛의 내구성은 개폐 조건에 따라 달라질 수 있습니다. 사용 시 반드시 실제 사용 조건과 기기를 확인하고 성능 상 문제가 없는 개폐 횟수 내에서 사용하십시오.
- 슬라이드 핸들은 아래 그림과 같이 오른쪽 또는 왼쪽 방향으로만 사용하십시오.



- 슬라이드 키 유닛과 설치할 세이프티 도어락 스위치 SFDL Series의 설치 및 사용에 대한 자세한 내용은 세이프티 도어락 스위치의 취급설명서를 참조하십시오.

제품 구성품

- 취급설명서
- 슬라이드 키 유닛 고정부 × 1
- 슬라이드 키 유닛 핸들부 × 1
- 이너 레버 × 1
- 도어락 스위치 설치용 M4 볼트 × 4 / M4 스프링 와셔 × 4
- 조작 키 설치용 M4 볼트 × 2 / M4 스프링 와셔 × 2 / M4 평와셔 × 2
- 사용 주의 경고 라벨 국문 × 1 / 영문 × 1
- 조작 키 (SFD-KH) × 1
- 락 아웃 키 × 2
- 락 아웃 키 스프링 스트랩 × 2

모델 구성

참고용으로 실제 제품은 모든 조합을 지원하지 않습니다.
지원 가능한 모델은 오토닉스 웹사이트에서 확인할 수 있습니다.

SFDL - SDK - ①

① 키 타입

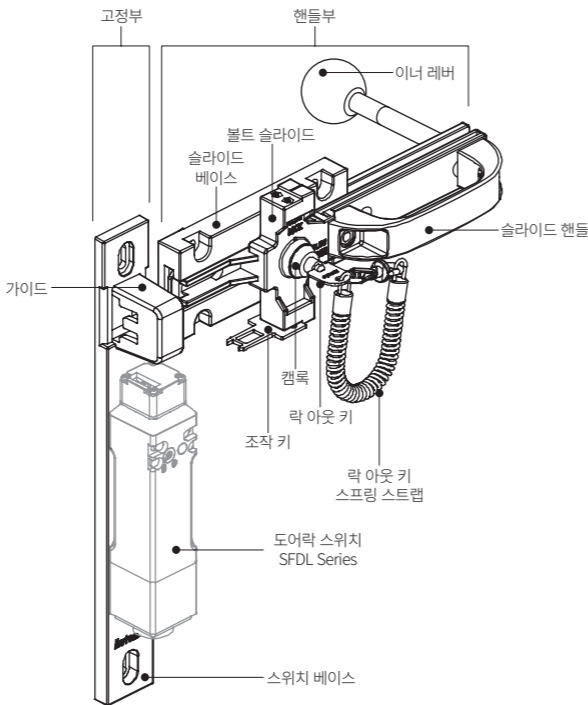
무표시: 기본형 (각인 된 키 번호 없음)
01 ~ 20: 01 ~ 20번 키

정격/성능

모델명	SFDL-SDK
사용주위온도	-10 ~ 55 °C, 보존 시 : -20 ~ 75 °C (결빙 또는 결로되지 않을 것)
사용주위습도	≤ 95 %RH, 보존 시 : 35 ~ 85 %RH (결빙 또는 결로되지 않을 것)
기계적 내구성	≥ 2만회
재질	PA66
본체 중량 (포장)	≈ 720 g (≈ 900 g)

각부의 명칭

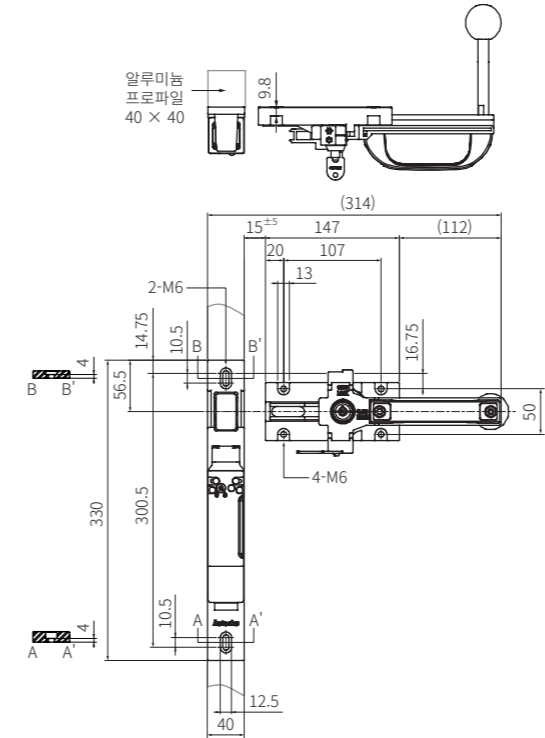
- 아래 이미지는 도어가 열렸을 때를 기준으로 합니다.



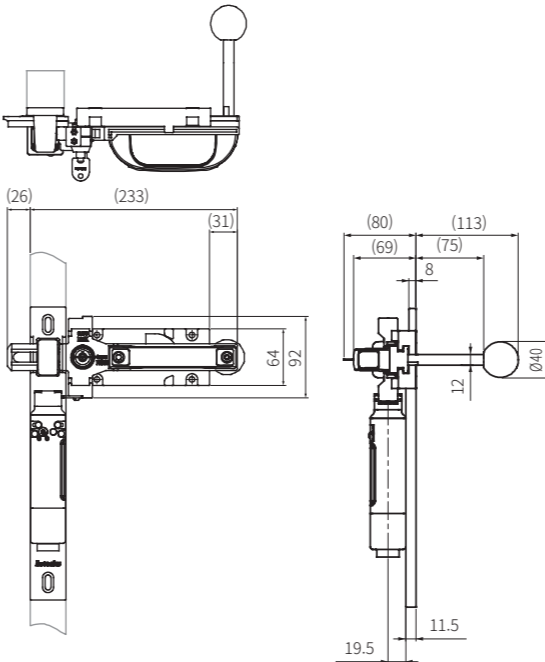
외형치수도

- 단위: mm, 오토닉스 웹사이트에서 제공하는 도면을 참조하십시오.
- () 속 치수는 설치 환경 및 제품 작동 여부에 따라 변경될 수 있는 치수입니다.

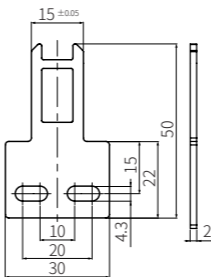
■ 도어 열렸을 때



■ 도어 닫혔을 때

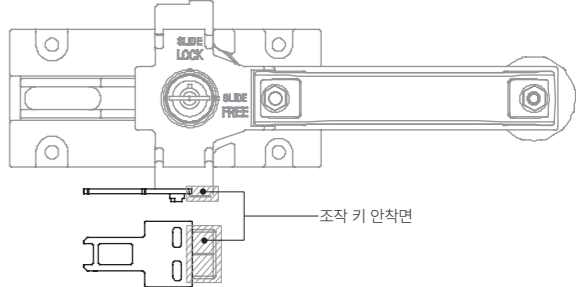


■ 조작 키 (SFD-KH)

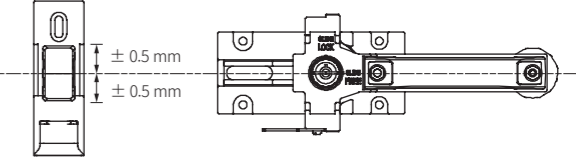


설치 시 주의사항

- 모든 나사는 스프링 와셔 / 평 와셔를 사용하여 권장 조임 토크로 조이십시오.
제품 고장 및 파손 위험이 있습니다.
- 나사 이완 방지책으로 점착제 등을 추가하십시오. 슬라이드 베이스는 나사 4개로 고정하여 설치하십시오.
- 조작 키를 설치할 때에는 조작 키가 기울어지지 않도록 볼트 슬라이드의 조작 키 안착면에 밀착하여 설치하십시오.

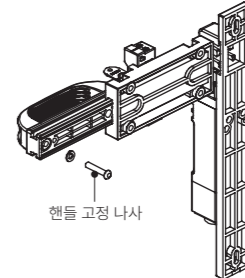


- 볼트 슬라이드와 가이드는 중심선에서 ± 0.5 mm이상 벗어나지 않도록 설치하십시오.
과도한 마무 및 파손이 발생하면 슬라이드 키 유닛의 조작에 지장이 있습니다.

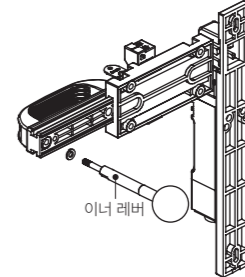


이너 레버 설치

- 1.4 mm 육각 렌치를 사용하여, 체결 되어 있는 핸들 고정 나사를 분리하십시오.



- 양면 폭 10 mm의 스패너를 사용하여 육각 너트+스프링 와셔+이너 레버를 적정 조임 토크로 조이십시오. 이너 레버가 느슨하면 고장이 날 수 있습니다.



나사 이름	권장 조임 토크
이너 레버	9 ~ 10 N·m

- 핸들 고정 나사를 분리할 때 육각 너트와 스프링 와셔를 분실 하지 않도록 주의하십시오.
- 핸들 고정 나사를 분리한 상태에서 핸들을 움직이지 마십시오. 반대쪽 고정 나사가 느슨해져 고장이 날 수 있습니다.
- 이너 레버는 AUTONICS SFDL-SDK 전용 이너 레버입니다. 그 밖의 제품에 부착하거나 다른 용도로는 사용할 수 없습니다.